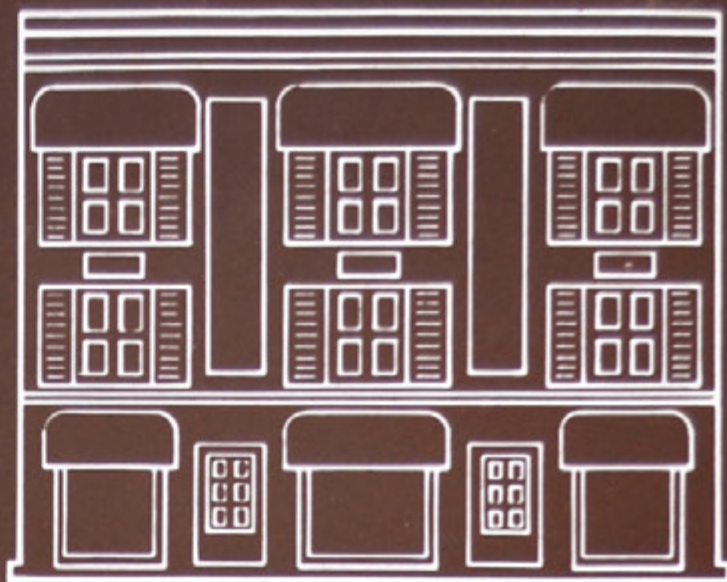


237462

**GALERIA
SUR**

Providencia 1214



Roberto Matta

Pinturas, dibujos, grabados
Apertura 9 Septiembre

Roser Bru

Pinturas, dibujos, grabados
Apertura 14 Octubre

Eugenio Dittborn

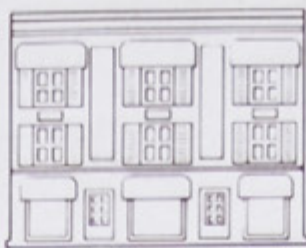
Impinturas, serigrafías, offset
Apertura 18 Noviembre

Carlos Leppe

Objetos, video, instalación
Apertura 18 Noviembre

237962

GALERIA SUR



Providencia
1214

Galería Sur se abre al público, como un espacio de arte esencialmente profesional en cuanto a sus actividades artísticas propiamente tales —exposiciones, eventos culturales— y actividades anexas a las exposiciones, promoción y venta de obras de arte.

Galería Sur proporciona a su público un apoyo constante y autorizado capaz de permitirle un acercamiento mayor a la actividad artística,

guiarlo en su apreciación del arte contemporáneo facilitar sus contactos personales con los artistas, y aconsejarlo en la adquisición de obras.

Galería Sur presentará la información necesaria al público, mediante una intensa labor de difusión y familiarización con esta actividad, mostrada en su mayor amplitud y vitalidad.

En la programación de su calendario de exposiciones, Galería Sur presentará al público un panorama de obras que interprete fielmente la creación contemporánea: panorama amplio y diverso en cuanto a las distintas tendencias representadas, pero coherente en cuanto a la relevancia, interés y representatividad de todos los artistas presentados en la Galería.

Paralelamente a las exposiciones programadas, el público podrá consultar libremente la carpeta de obras gráficas y colección de obras permanente de la Galería.



Matta

Artista chileno de consagración internacional cuya obra fue destacada por André Breton, con especial énfasis, como una de las más vitales y renovadoras de la tendencia surrealista. Nacido en 1911, Roberto Sebastián Matta Echaurren viaja a París después de haber terminado sus estudios de arquitectura y comienza a trabajar (en 1934) en el taller de Le Corbusier. En 1938, entra en contacto con el grupo surrealista, y pinta sus primeras obras de la serie de las "Morfologías Psicológicas". Emigrado a Estados Unidos en 1939, colabora a la intensa actividad del Surrealismo en exilio, principalmente influenciada por la personalidad de Marcel Duchamp. Con motivo de un viaje posterior a México, pinta una "sinfonía cósmica" llamada "La Tierra es un

Hombre" (1942) de donde parten sus investigaciones pictóricas acerca de un nuevo concepto de espacio desarrollado en la obra culminante de este período: "El Vértigo de Eros" (1944), perteneciente a la colección del Museum of Modern Art de Nueva York. A partir de 1950, la obra de Matta evoluciona hacia la concepción de una especie de epopeya de la humanidad, en la cual las preocupaciones sociales y sucesos históricos adquieren un relieve cada vez mayor.

Mediante el humor, Matta convierte su obra en una sátira universal, protagonizada por personajes cargados de agresividad poblando un cosmos delirante.

La exposición de la obra de Matta en "Galería Sur" presenta una especial relevancia cultural, debido entre otras razones a las escasas oportunidades de apreciar en Chile un volumen tan importante de obras originales del artista internacional.



Bru

Pintora, dibujante y grabadora catalana, nacida en Barcelona en 1923, y refugiada en Chile desde 1939.

Roser Bru realiza estudios libres de Bellas Artes en la Universidad de Chile. Es prestigiada autora de numerosas exhibiciones individuales, internacionales y nacionales: expone repetidas veces en Barcelona, México, Rio de Janeiro, Buenos Aires, en Chile en la Galería Carmen Waugh (1974), Galería Cromo (1977), y Cedla (1978). Participa destacadamente en eventos internacionales de la importancia de la Bienal de São Paulo y Bienal de Grabado de Tokio, y obtiene, entre otros premios, el Gran Premio de Honor del Primer Salón de Gráfica de la Universidad Católica de Chile. La obra de Roser Bru se encuentra incluida en numerosas colecciones

particulares y museos extranjeros.

Obra vital, en constante evolución, ubicada en la primera plana de la pintura en Chile, la obra pictórica y gráfica de Roser Bru traduce en el título "Memoria In Memoriam" la problemática lúcida acusada por la misma autora: "Si me aplico a analizarme, encuentro siempre una constante: la fuerza del uno en el otro, y el círculo inacabable que nos hace y nos deshace. El total humano —el morir es cierto—, las esperanzas borradas y últimamente el deterioro. A veces como acusación: lo que no hemos sido capaces de ser. Y la memoria de todo eso.

Desde el año 1974, la memoria me ha ido socavando. Todo se me ha hecho memoria, pasado o futuro. Es la usura del tiempo encima nuestro. El tiempo detenido en una imagen ya pasada, el poder de esta imagen ya pasada, el poder de esta imagen inmovilizada por el recuerdo o el polvo del tiempo".



Dittborn

Pintor, grabador y dibujante chileno.

Nacido en 1943, Eugenio Dittborn completa sus estudios en Bellas Artes en la Universidad de Chile. Posteriormente viaja a Europa, donde sucesivamente asiste a los cursos de la Escuela de Fotomecánica de Madrid (1965), Escuela de Bellas Artes de París (1968). A su vuelta a Chile, estudia serigrafía en Estudios Norte, y presenta su primera exposición individual de dibujos titulada "Dittborn, 22 acontecimientos para Goya, pintor" en el Museo Nacional de Bellas Artes (1974). El mismo año, presenta en la Galería Carmen Waugh otra exposición de dibujos titulada "Goya contra Bruegel". En 1976 presenta "De la chilena pintura, historia", y en 1977 "Final de Pista" en Galería Epoca. Dos exposiciones internacionales recalcan la importancia de la obra

de Dittborn; exposición de 1978, en la Galería San Diego de Bogotá, exposición de 1979 en la Galería La Trinchera de Caracas.

En 1978, Eugenio Dittborn obtiene el Primer Premio de Grabado del Primer Salón de Gráfica de la Universidad Católica.

A través de la figura humana (cultural o popular), del retrato fotográfico, del deporte, de la letra manuscrita, de los archivos policiales, etc., Dittborn persigue un trabajo regular de investigación visual acerca de la incidencia de materiales (el cartón), técnicas (las impinturas) y prácticas (la mancha) en la elaboración de una obra "que penetra la memoria colectiva como una zona de peligro", "que exhuma una humanidad a punto de perderse" y "desnuda la frustración en crescendo que viene arrastrando la defraudada población del Nuevo Mundo, ex sede de las más alucinantes utopías europeas". (Ronald Kay)



Leppe

Artista chileno, autor de una de las obras más influyentes en la plástica joven nacional.

Nacido en 1952, Carlos Leppe estudia Bellas Artes en la Universidad de Chile. En 1974, presenta en la Galería Carmen Waugh, un happening que es un primer indicio de los cambios que se producirán en adelante en el arte joven chileno. Obtiene, en 1975, el Segundo Premio del Concurso "Senografía" con la obra "El Perchero", y presenta el mismo año, una exposición individual en la Galería Imagen. En 1977, presenta en Galería Cromo, la exposición "Reconstitución de Escena", y obtiene en 1978 en el Primer Salón Nacional de Gráfica de la U. Católica un Reco-

nocimiento Especial a la labor de investigación realizada en la obra "Concepto: Serigrafía". En 1979, presenta en Galería Cal, una primera acción de arte corporal, en perspectiva coherente con los trabajos anteriores por la constante referencia al cuerpo del artista.

A juicio de Cristián Huneeus, "El arte de Leppe rinde su máxima eficacia cuando el artista lleva su propio cuerpo a la zona de peligro, y lo sitúa al centro de una mise en scène que despedaza las analogías de equilibrio y perfección. Por contraste, éstas quedan vibrando en la ironía o el furor con que se las rompe, transformadas en denuncias de los límites que se oponen a la intensidad del deseo (...). La serie recoge, en la reiteración fotográfica, la movilidad del cine y congela el instante de una representación teatral donde el gesto asumido por Leppe es el agresor o la víctima o, para usar un término neutro, el expositor, del deseo infinito".